

17/06/2022



กรมส่งเสริมการเกษตร  
พระนครศรีอยุธยา  
เลขที่ ๐๒๗  
วันที่ ๑๓ ก.พ. ๒๕๖๒  
เวลา ๑๐.๐๐ น.

ที่ สธ ๐๒๑๑/ว พ๒๕๖๒

สำนักงานกรมการแพทย์  
มีเลขที่ 102/๖๒  
วันที่ 13/2/๖๒  
เวลา 15-90

สำนักงานปลัดกระทรวงสาธารณสุข  
ถนนติวานนท์ จังหวัดนนทบุรี ๑๑๐๐๐

๕ กุมภาพันธ์ ๒๕๖๒

- เรื่อง การสำรวจผู้ที่ประสงค์สมัครเข้าเรียน โครงการร่วมผลิตนักปฏิบัติการฉุกเฉินการแพทย์ (Paramedic) เรียน นายแพทย์สาธารณสุขจังหวัด/ผู้อำนวยการโรงพยาบาลศูนย์/ผู้อำนวยการโรงพยาบาลทั่วไป ทุกแห่ง
- สิ่งที่ส่งมาด้วย
๑. สำเนาหนังสือกองบริหารทรัพยากรบุคคล ที่ สธ ๐๒๐๘.๐๔/๖๕๔ ลงวันที่ ๒๒ มกราคม พ.ศ. ๒๕๖๑ จำนวน ๑ ฉบับ
  ๒. ปฏิทินการศึกษา ประจำปี ๒๕๖๒ (ฉบับย่อ) และ รายละเอียดค่าใช้จ่าย ตลอดหลักสูตร จำนวน ๒ แผ่น
  ๓. แผ่นพับหลักสูตร Paramedic จำนวน ๑ แผ่น

สืบเนื่องจากคณะแพทยศาสตร์ มหาวิทยาลัยมหาสารคาม ได้เสนอโครงการและกำหนดให้สถาบันการศึกษาทำบันทึกตกลงความร่วมมือทางวิชาการ (MOU) กับสถาบันแหล่งฝึกปฏิบัติงานกระทรวงสาธารณสุข เมื่อปีงบประมาณ พ.ศ.๒๕๖๑ โดยกองสาธารณสุขฉุกเฉิน สำนักงานปลัดกระทรวงสาธารณสุข ได้ให้หน่วยงานในสังกัดกระทรวงสาธารณสุขดำเนินการสำรวจผู้ที่ประสงค์เข้าเรียนโครงการร่วมผลิตนักปฏิบัติการฉุกเฉินการแพทย์ (Paramedic) รายละเอียดตามเอกสารที่แนบมาพร้อมนี้

สำนักงานปลัดกระทรวงสาธารณสุข พิจารณาแล้ว เพื่อเพิ่มประสิทธิภาพการบริหารจัดการกำลังคนด้านสุขภาพ จึงขอให้ท่านดำเนินการสำรวจผู้ที่มีความประสงค์สมัครเข้าเรียน โครงการร่วมผลิตนักปฏิบัติการฉุกเฉินการแพทย์ (Paramedic) ประจำปีงบประมาณ พ.ศ. ๒๕๖๒ หากมีความประสงค์กรุณาแจ้งรายชื่อมาที่ไปรษณีย์อิเล็กทรอนิกส์ Operation.dhpem@gmail.com กลุ่มพัฒนาระบบการแพทย์ฉุกเฉิน กองสาธารณสุขฉุกเฉิน สำนักงานปลัดกระทรวงสาธารณสุข ภายในวันที่ ๒๙ มีนาคม ๒๕๖๒ ทั้งนี้ได้มอบหมายให้นางสาวปวีดา แก้วเกษศรี นักวิชาการสาธารณสุข โทรศัพท์หมายเลข ๐๒ ๕๕๐ ๑๙๓๔ ต่อ ๙๐๖ เป็นผู้ประสานงาน

จึงเรียนมาเพื่อโปรดดำเนินการต่อไปด้วย

ดร.สม  
- สกน  
[Signature]

ขอแสดงความนับถือ

[Signature]

(นายประพนธ์ ตั้งศรีเกียรติกุล)  
รองปลัดกระทรวงสาธารณสุข  
หัวหน้ากลุ่มภารกิจด้านพัฒนาการแพทย์  
ปฏิบัติการราชการแทนปลัดกระทรวงสาธารณสุข

นักวิเคราะห์นโยบายและแผนชำนาญการพิเศษ วิชาการในตำแหน่ง  
นักวิชาการสาธารณสุขเชี่ยวชาญ (ด้านบริการทางวิชาการ) ปฏิบัติราชการแทน  
นายแพทย์สาธารณสุขจังหวัดพระนครศรีอยุธยา  
๑๓ ก.พ. ๒๕๖๒

กองสาธารณสุขฉุกเฉิน  
โทรศัพท์ ๐ ๒ ๕๕๐ ๑๙๓๔ ต่อ ๙๐๖  
โทรสาร ๐ ๒๕๕๐ ๑๗๗๑



วันที่ ๒๓ มี.ค. ๒๕๖๑  
เวลา ๑๘:๕๗ น.

เลขที่รับ ๑๑๘  
วันที่ 22 มี.ค. 2561  
เวลา 14.๑5

## บันทึกข้อความ

ส่วนราชการ กองบริหารทรัพยากรบุคคล สำนักงานปลัดกระทรวงสาธารณสุข โทร. ๐ ๒๕๕๐ ๒๐๘๑  
ที่ สธ ๐๒๐๘.๐๔/ ๕๘๕

วันที่ ๒๒ มกราคม ๒๕๖๑

เรื่อง การพิจารณาคุณสมบัติผู้สมัครเรียน โครงการร่วมผลิตนักรับปฏิบัติการฉุกเฉินการแพทย์ (Paramedic) เรียน ผู้อำนวยการกองสาธารณสุขฉุกเฉิน

ตามหนังสือกองสาธารณสุขฉุกเฉิน ด่วนที่สุด ที่ สธ ๐๒๑๑/๑๖ ลงวันที่ ๕ มกราคม ๒๕๖๑ ขอให้ กองบริหารทรัพยากรบุคคลพิจารณาคุณสมบัติของผู้สมัครเรียน หลักสูตรวิทยาศาสตรบัณฑิต สาขาวิชาปฏิบัติการ ฉุกเฉินการแพทย์ (หลักสูตร ๔ ปี) ตามโครงการร่วมผลิตนักรับปฏิบัติการฉุกเฉินการแพทย์ (Paramedic) ของ คณะแพทยศาสตร์ มหาวิทยาลัยมหาสารคาม เพื่อให้เป็นไปตามหลักเกณฑ์ วิธีการ และเงื่อนไข การอนุมัติให้ บุคลากรลาไปศึกษาเพิ่มเติม นั้น

กองบริหารทรัพยากรบุคคล ขอเรียนว่า

๑. ตามข้อ ๒๒ ของระเบียบกระทรวงสาธารณสุข ว่าด้วยพนักงานกระทรวงสาธารณสุข พ.ศ. ๒๕๕๖ กำหนดว่า "ต้องเป็นพนักงานกระทรวงสาธารณสุขมาแล้วเป็นเวลาไม่น้อยกว่า ๒ ปี จึงจะใช้สิทธิ ลาศึกษาต่อได้"

๒. ตามตารางที่ ๑ ลำดับที่ ๘ แนบท้ายประกาศคณะกรรมการบริหารพนักงานกระทรวงสาธารณสุข เรื่อง สิทธิประโยชน์ของพนักงานกระทรวงสาธารณสุขทั่วไป พ.ศ. ๒๕๕๖ กำหนดว่า "ลาศึกษาไม่เกิน ๒ ปี แต่ทั้งนี้ ต้องมีระยะเวลาการจ้างงานก่อนครบสัญญาจ้างไม่น้อยกว่าระยะเวลาที่ปฏิบัติราชการชดใช้ ทั้งนี้ กรณีนอกเหนือจาก ที่กำหนดให้เสนอ กพส. พิจารณาเป็นกรณีไป"

๓. การลาไปศึกษาหลักสูตรข้างต้น เป็นกรณีที่ไม่สอดคล้องกับประกาศที่กำหนดตามข้อ ๒ เนื่องจาก ระยะเวลาการลาศึกษาเกิน ๒ ปี อีกทั้งไม่มีระยะเวลาการจ้างงานก่อนครบสัญญาจ้างเพียงพอต่อการปฏิบัติราชการชดใช้ ดังนั้น พนักงานกระทรวงสาธารณสุขจึงไม่สามารถลาไปศึกษาได้

๔. หากพนักงานกระทรวงสาธารณสุขผู้ใดประสงค์ขอลาศึกษาหลักสูตรดังกล่าว ต้องสิ้นสุดสัญญาจ้าง (ลาออก) ทั้งนี้ เมื่อจบการศึกษา อาจได้รับการจ้างงานเป็นพนักงานกระทรวงสาธารณสุข ตำแหน่งนักรับปฏิบัติการฉุกเฉิน การแพทย์ ถ้ามีตำแหน่งว่างรองรับ (ไม่เกินกรอบอัตรากำลังขั้นต่ำ) และมีคุณสมบัติตามมาตรฐานกำหนดตำแหน่ง อีกทั้ง ผ่านกระบวนการสรรหาและเลือกสรรตามที่คณะกรรมการบริหารพนักงานกระทรวงสาธารณสุขกำหนด

๕. ตำแหน่งนักรับปฏิบัติการฉุกเฉินการแพทย์ ยังมิได้กำหนดเป็นสายงานของข้าราชการ

จึงเรียนมาเพื่อโปรดทราบ

กศน Ecs

๒๖ ๕๓๖๑

(นายสรรเสริญ นามพรหม)

ผู้อำนวยการกองบริหารทรัพยากรบุคคล

ข้อมูลการรับนิสิตสาขาวิชาปฏิบัติการฉุกเฉินการแพทย์ ประจำปีการศึกษา 2562

ตารางกำหนดการรับสมัครนิสิต ปี 1 สาขาวิชาปฏิบัติการฉุกเฉินการแพทย์ รุ่น 10 ปีการศึกษา 2562

1. รอบที่ 1 ไม่เปิดรับ
2. รอบที่ 2 เจื่อนไข ต้องมีคะแนน GAT : 40% ,PAT 1 : 10% ,PAT2 : 50% รับสมัครระหว่างวันที่ 4 – 28 ก.พ.62
3. รอบที่ 3 เจื่อนไข ต้องมีคะแนน GAT : 40% ,PAT 1 : 10% ,PAT2 : 50% รับสมัคร วันที่ 17-29 เมษายน 2562
4. รอบที่ 4 เจื่อนไข ต้องมีคะแนน GAT : 40% ,PAT 1 : 10% ,PAT2 : 50% รับสมัคร วันที่ 9-19 พฤษภาคม 2562
5. รอบที่ 5 เจื่อนไข -ไม่มี- \*\* โครงการ PMMP อยู่ในรอบนี้ สมัครวันที่ 30 พฤษภาคม- 8 มิถุนายน 2562 \*\* ส่งรายชื่อเพื่อสอบคัดเลือกวันที่ 15 พฤษภาคม 2562

หมวดค่าใช้จ่าย

ค่าเทอมเหมาจ่าย เทอมละ 20,000 บาท และมีค่าใช้จ่ายอื่นๆ ดังนี้

6. เกณฑ์การหักสมทบมหาวิทยาลัย

6.1 การหักสมทบค่าธรรมเนียม 5 รายการ

ปริญญาตรี	ระบบ	ระบบ	นอก
	ปกติ	พิเศษ	ที่ตั้ง
1. ค่าขึ้นทะเบียนนิสิต	200	200	200
2. ค่าบำรุงมหาวิทยาลัย	800	1,100	1,100
3. ค่าบำรุงกิจกรรมนิสิต	200	300	-
4. ค่าบำรุงกีฬา	200	300	-
5. ค่าบำรุงห้องสมุด	600	900	900
<b>บัณฑิตศึกษา</b>			
1. ค่าขึ้นทะเบียนนิสิต	300	600	600
2. ค่าบำรุงมหาวิทยาลัย	1,200	3,300	1,500
3. ค่าบำรุงกิจกรรมนิสิต	200	300	-
4. ค่าบำรุงกีฬา	200	-	-
5. ค่าบำรุงห้องสมุด	1,200	1,800	1,800

หมายเหตุ ค่าตรวจร่างกายนิสิตใหม่ 250 บาท แต่จะมีการปรับค่าตรวจใหม่ ยังไม่ประกาศใช้



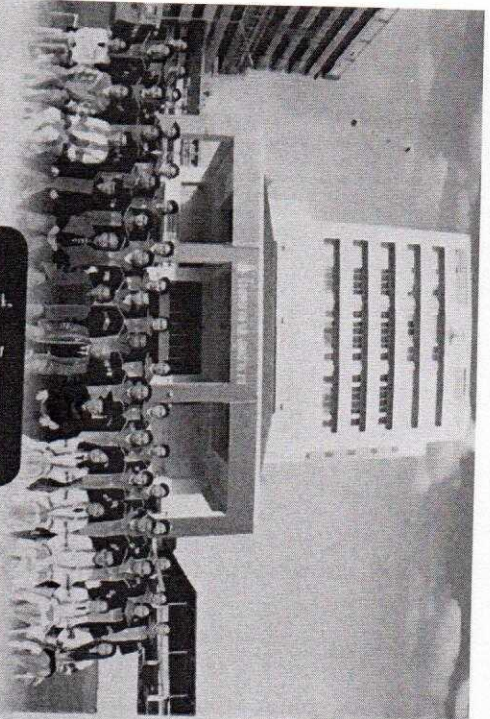
MAHASARAKHAM  
UNIVERSITY

## ปฏิทินการศึกษาระดับปริญญาตรี มหาวิทยาลัยมหาสารคาม ประจำปีการศึกษา 2562 (ฉบับย่อ)

ที่	กิจกรรมดำเนินงาน	ภาคต้น	ภาคปลาย	ภาคการศึกษาพิเศษ
1	นิสิตชั้นปีที่ 1 ทุกระบบตรวจร่างกาย ณ อาคารเฉลิมพระเกียรติฯ (เขตพื้นที่ในเมือง)	2 - 5 ก.ค. 62	-	-
2	ปฐมนิเทศนิสิตใหม่ ณ อาคารเฉลิมพระเกียรติฯ (เขตพื้นที่ในเมือง)	30 - 31 ก.ค. 62	-	-
3	ลงทะเบียนเรียนช่วงที่ 1 ด้วยตนเองผ่านเว็บไซต์ <a href="http://reg.msu.ac.th">http://reg.msu.ac.th</a> โดยแยกเป็นชั้นปี ดังนี้ - ชั้นปีที่ 4 ขึ้นไป (รหัสประจำตัวนิสิตขึ้นต้นด้วย 59 ลงไป) - ชั้นปีที่ 3 (รหัสประจำตัวนิสิตขึ้นต้นด้วย 60) - ชั้นปีที่ 2 (รหัสประจำตัวนิสิตขึ้นต้นด้วย 61) - ชั้นปีที่ 1 (รหัสประจำตัวนิสิตขึ้นต้นด้วย 62)	23 - 25 ก.ค. 62 26 - 28 ก.ค. 62 30 ก.ค. - 1 ส.ค. 62 2 - 4 ส.ค. 61	20 - 22 ธ.ค. 62 23 - 25 ธ.ค. 62 26 - 28 ธ.ค. 62 2 - 4 ม.ค. 63	12 - 14 พ.ค. 63 15 - 17 พ.ค. 63 18 - 20 พ.ค. 63 21 - 23 พ.ค. 63
4	เปิดภาคการศึกษา	5 ส.ค. 62	6 ม.ค. 63	25 พ.ค. 63
5	ลงทะเบียนเรียนช่วงที่ 2 โดยแยกเป็นชั้นปี ดังนี้ - ชั้นปีที่ 1 - 2 (รหัสประจำตัวนิสิตขึ้นต้นด้วย 62 และ 61) - ชั้นปีที่ 3 ขึ้นไป (รหัสประจำตัวนิสิตขึ้นต้นด้วย 60 ลงไป)	5 - 7 ส.ค. 62 8 - 11 ส.ค. 62	6 - 8 ม.ค. 63 9 - 12 ม.ค. 63	25 - 27 พ.ค. 63 28 - 31 พ.ค. 63
6	ลงทะเบียนเรียนช่วงที่ 3 ทุกชั้นปี (ลงทะเบียนเรียนซ้ำ) (มีค่าปรับ 500 บาท)	12 - 14 ส.ค. 62	13 - 15 ม.ค. 63	1 - 3 มิ.ย. 63
7	วันสุดท้ายของการชำระเงินค่าลงทะเบียนเรียน	18 ส.ค. 62	19 ม.ค. 63	7 มิ.ย. 63
8	วันแรกและวันสุดท้ายของการถอนบางรายวิชาและทุกรายวิชา (โดยรายวิชาที่ถอนไม่ปรากฏในใบแสดงผลการศึกษาและไม่ได้รับเงิน ค่าถอนรายวิชาคืน)	15 ส.ค. - 3 พ.ย. 62	16 ม.ค. - 5 เม.ย. 63	4 - 28 มิ.ย. 63
9	วันยกเลิกผลการลงทะเบียนเรียน (กรณีนิสิตไม่ชำระเงินตามกำหนด)	26 ส.ค. 62	27 ม.ค. 63	15 มิ.ย. 63
10	วันแรกและวันสุดท้ายของการยื่นความจำนงขอสำเร็จ การศึกษา ผ่านเว็บไซต์ <a href="http://reg.msu.ac.th">http://reg.msu.ac.th</a>	5 ส.ค. - 3 ก.ย. 62	6 ม.ค. - 4 ก.พ. 63	25 พ.ค. - 23 มิ.ย. 63
11	วันแรกและวันสุดท้ายของการสอบกลางภาค	3 - 13 ต.ค. 62	5 - 15 มี.ค. 63	25 - 28 มิ.ย. 63
12	วันแรกและวันสุดท้ายของการถอนบางรายวิชาและทุกรายวิชา (โดยรายวิชาที่ถอนได้สัญลักษณ์ W ปรากฏในใบแสดงผลการศึกษา : กรณีการถอนทุกรายวิชาถือว่านิสิตลาพักการเรียนในภาคการศึกษานั้น)	4 - 18 พ.ย. 62	6 - 20 เม.ย. 63	29 มิ.ย. - 13 ก.ค. 63
13	วันแรกและวันสุดท้ายของการสอบปลายภาค	2 - 15 ธ.ค. 62	7 - 19 พ.ค. 63	30 ก.ค. - 2 ส.ค. 63
14	วันสุดท้ายที่คณะส่งผลการศึกษาถึงกองทะเบียนและประมวลผล (ผ่านความเห็นชอบจากกรรมการประจำคณะ)	3 ม.ค. 63	5 มิ.ย. 63	19 ส.ค. 63
15	ปิดภาคการศึกษา	16 ธ.ค. 62	20 พ.ค. 63	3 ส.ค. 63

หมายเหตุ กิจกรรมดำเนินการรายการอื่น ๆ สามารถศึกษาและตรวจสอบจากปฏิทินการศึกษาระดับปริญญาตรี (ฉบับเต็ม)  
สามารถ Download ได้ที่ <http://reg.msu.ac.th>

กองทะเบียนและประมวลผล  
หมายเลขโทรศัพท์ 0-4375-4234 หรือ 0-4375-4256  
หมายเลขโทรศัพท์ภายใน 0-4375-4333 ถึง 40 ต่อ 1205, 1206, 1207, 1208, 1209, 1210 และ 1211  
เว็บไซต์ <http://reg.msu.ac.th> หรือ <http://regpr.msu.ac.th>



ชื่อหลักสูตร

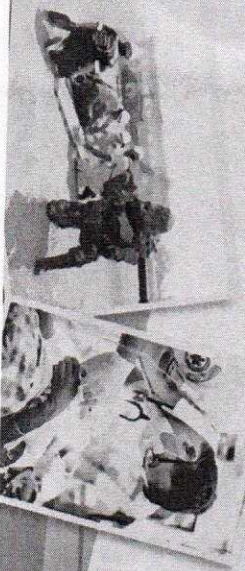
### วิทยาลัยสารบบกิด สาขาวิชาปฏิบัติการฉุกเฉินการแพทย์

ชื่อปริญญา

### วิทยาลัยสารบบกิด(ปฏิบัติการฉุกเฉินการแพทย์)

ปริญญาหลักสูตร

นักปฏิบัติการฉุกเฉินการแพทย์ (Paramedic) ที่สำเร็จการศึกษาหลักสูตรวิทยาลัยสารบบกิด สาขาวิชาปฏิบัติการฉุกเฉินการแพทย์ เป็นผู้ที่มีความรู้ความสามารถระดับวิชาชีพด้านปฏิบัติการฉุกเฉินการแพทย์มีคุณธรรม จริยธรรม มีเจตคติที่ดีและยึดมั่นในจรรยาบรรณวิชาชีพ สามารถช่วยเหลือผู้ดูแลรักษาผู้ป่วยฉุกเฉิน ณ จุดเกิดเหตุ และระหว่างการเดินทางส่งสถานพยาบาลได้อย่างถูกต้องรวดเร็ว ภายใต้ขอบเขตหน้าที่ความรับผิดชอบร่วมกับบุคลากรในระบบการแพทย์ฉุกเฉินอื่น และหน่วยงานที่เกี่ยวข้อง



### ลักษณะของสาขาวิชา

สาขาวิชาปฏิบัติการฉุกเฉินการแพทย์ เป็นวิชาชีพที่พัฒนาขึ้นตามพระราชบัญญัติการแพทย์ฉุกเฉิน พ.ศ. 2551 เพื่อมุ่งให้ทันกับปฏิบัติการฉุกเฉินการแพทย์มีความรู้ ทักษะ และเจตคติในการปฏิบัติการฉุกเฉินการแพทย์แก่ผู้ป่วยฉุกเฉิน อันได้แก่ บุคคลซึ่งได้รับบาดเจ็บหรือมีอาการป่วยกะทันหัน ซึ่งเป็นอันตรายต่อการดำรงชีวิตหรือการทำงานของอวัยวะสำคัญ จำเป็นต้องได้รับการประเมิน การจัดการ และการบำบัดรักษาอย่างทันท่วงที เพื่อป้องกันการเสียชีวิตหรือการรุนแรงขึ้นของการบาดเจ็บหรืออาการป่วยนั้น โดยใช้ศาสตร์และศิลป์อย่างบูรณาการในการปฏิบัติการด้านการแพทย์ฉุกเฉินนั้นแต่ผู้ช่วยฉุกเฉินได้รับการบำบัดรักษาให้พ้นภาวะฉุกเฉินซึ่งรวมถึงการประเมินการจัดการประสานงาน การควบคุมดูแล การติดต่อสื่อสาร การลำเลียงหรือขนส่ง การตรวจวินิจฉัยและการบำบัดรักษาพยาบาลผู้ป่วยฉุกเฉินที่นอกสถานพยาบาลและการพยาบาลฉุกเฉินในระดับท้องถิ่นหรือพื้นที่ได้



### วัตถุประสงค์ของหลักสูตร

เพื่อสร้างบัณฑิตนักปฏิบัติการฉุกเฉินการแพทย์ ความรู้ความสามารถ ทักษะ และเจตคติ ที่สอดคล้องหลักเกณฑ์และเงื่อนไขการรับรององค์กรหรือสถาบันการศึกษาที่ดำเนินการหลักสูตรปริญญาสาขาวิชาปฏิบัติการฉุกเฉินการแพทย์ พ.ศ. 2556 โดยเน้นคุณสมบัติดังต่อไปนี้

- (1) มีคุณธรรม จริยธรรม ความรับผิดชอบ และศรัทธาในศรัทธาและคุณค่าความเป็นมนุษย์
- (2) มีความรอบรู้ในศาสตร์ปฏิบัติการฉุกเฉินการแพทย์และศาสตร์ที่เกี่ยวข้อง สามารถประยุกต์ใช้ความรู้ในปฏิบัติงานได้อย่างเหมาะสม
- (3) สามารถปฏิบัติการฉุกเฉินการแพทย์และบริหารจัดการระบบการแพทย์ฉุกเฉินในระดับท้องถิ่นหรือพื้นที่ได้อย่างมีประสิทธิภาพตามกฎหมายและจรรยาบรรณวิชาชีพ
- (4) มีความคิดอย่างเป็นระบบ มีวิจารณญาณ และแก้ปัญหาได้อย่างเหมาะสม ในการปฏิบัติการฉุกเฉินการแพทย์และสถานการณ์ทั่วไป
- (5) มีความผู้นำ มีมนุษยสัมพันธ์ที่ดี สื่อสารและทำงานร่วมกับผู้อื่นได้อย่างมีประสิทธิภาพ
- (6) สามารถวิเคราะห์เชิงตัวเลขและใช้เทคโนโลยีสารสนเทศในการปฏิบัติงาน
- (7) ใฝ่รู้ พัฒนานตนเองและวิชาชีพให้ทันสมัยได้อย่างต่อเนื่อง



## โครงสร้างหลักสูตร (150 หน่วยกิต)

1. หมวดวิชาศึกษาทั่วไป 30 หน่วยกิต
2. หมวดวิชาเฉพาะ 114 หน่วยกิต
3. หมวดวิชาเลือกเสรี 6 หน่วยกิต

## วางแผนจัดการศึกษา

**ชั้นปีที่ 1** ศึกษาในกลุ่มมนุษยศาสตร์ศึกษาที่พื้นฐานสำคัญทางด้านวิทยาศาสตร์สุขภาพ

**ชั้นปีที่ 2** ศึกษาในกลุ่มวิชาศึกษาทั่วไปและกลุ่มวิทยาศาสตร์ และฝึกปฏิบัติงานภาคสนาม ณ โรงพยาบาลสาธารณสุข โรงพยาบาลสุทธาเวช คณะแพทยศาสตร์ มหาวิทยาลัยมหาสารคาม

**ชั้นปีที่ 3** ศึกษาในกลุ่มวิชาเฉพาะขั้นต้นและขั้นสูง และปฏิบัติงานภาคสนาม ณ โรงพยาบาลมหาสารคาม โรงพยาบาลขอนแก่น โรงพยาบาลร้อยเอ็ด โรงพยาบาลสุทธาเวช และแพทยศาสตร์ มหาวิทยาลัยมหาสารคาม

**ชั้นปีที่ 4** ศึกษาในกลุ่มวิชาชีพขั้นสูงและฝึกปฏิบัติงานภาค 31 มุคินิสว่างเมตตาธรรมสถาน จังหวัดนครราชสีมา

## รายวิชาพิเศษและอาจารย์ที่เลี้ยง

อาจารย์พิเศษและอาจารย์ที่เลี้ยง ได้แก่ แพทย์ และบุคลากรเฉพาะทาง สาขาเวชศาสตร์ฉุกเฉิน และอื่นๆ จากพยาบาลมหาสารคาม โรงพยาบาลขอนแก่น โรงพยาบาลนครินทร์ โรงพยาบาลร้อยเอ็ด โรงพยาบาลมหาสารคาม วิทยาลัยพยาบาลศรีมหาสารคาม และวิทยาลัยเวชศาสตร์ครอบครัวขอนแก่น

## สภาพองค์กรเรียนการสอน และสิ่งแวดล้อมของวิทยา

ได้แก่คณะแพทยศาสตร์ มหาวิทยาลัยมหาสารคาม แห่งฝึกปฏิบัติงานได้แก่ โรงพยาบาลสุทธาเวช คณะแพทยศาสตร์ มหาวิทยาลัยมหาสารคาม โรงพยาบาลมหาสารคาม โรงพยาบาลร้อยเอ็ด โรงพยาบาลมหาสารคามศรีมหา โรงพยาบาลขอนแก่น มุคินิสว่างเมตตาธรรมสถาน นครราชสีมา โรงพยาบาลชุมชนในพื้นที่จังหวัดมหาสารคามและจังหวัดร้อยเอ็ด

## อาชีพที่สามารถปฏิบัติได้

### ในสถานพยาบาล ได้แก่

1. เป็นนักปฏิบัติการฉุกเฉินการแพทย์ (Paramedic) ในสถานพยาบาลของรัฐ เอกชน องค์กรปกครองส่วนท้องถิ่น และสถาบัน/ สำนัก/ หน่วยงานด้านการแพทย์ฉุกเฉิน
2. นักวิจัยด้านการแพทย์และสาธารณสุข

### นอกสถานพยาบาล ได้แก่

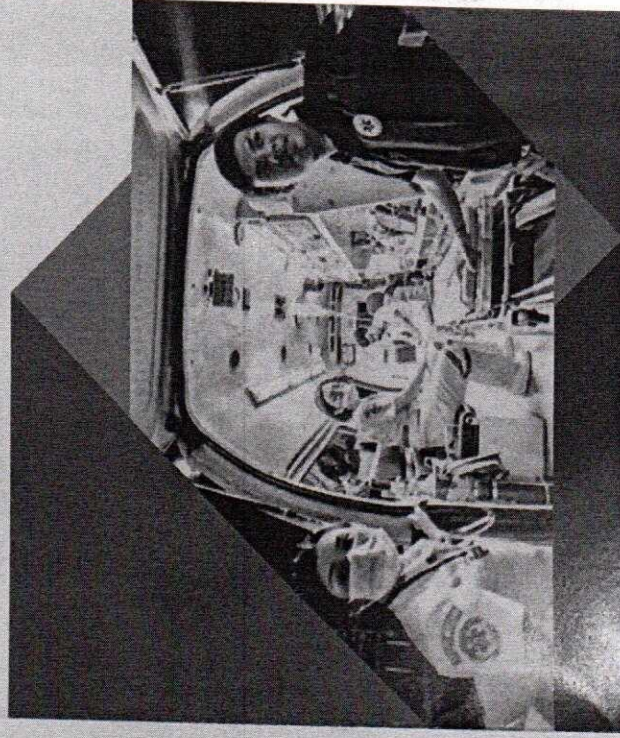
1. หน่วยแพทย์สนามประจําสนามกีฬา
2. หน่วยปฐมพยาบาลและดูแลรักษาในโรงงานอุตสาหกรรม
3. หน่วยเคลื่อนย้ายทางอากาศและส่งต่อในพื้นที่ทุรกันดารและเหตุสาธารณภัย



# หลักสูตรวิทยาศาสตรบัณฑิต

## สาขาวิชาปฏิบัติการฉุกเฉินการแพทย์

Bachelor of Science Program  
in Emergency Medical Operation



คณะแพทยศาสตร์มหาวิทยาลัยมหาสารคาม  
Faculty of Medicine Mahasarakham University

269 ถนนศรีสุนทร ตำบลตลาด อำเภอเมือง จังหวัดมหาสารคาม 44000

0-4371-2992 สายตรงวิชาการ 0-4372-2393

0-4371-2991

<http://www.med.msu.ac.th>